

**UFRJ**



**ATENÇÃO**  
PSICOSSOCIAL

ATENÇÃO PSICOSSOCIAL E EM SAÚDE MENTAL  
AOS TRABALHADORES NO RETORNO GRADUAL  
E SEGURO ÀS ATIVIDADES PRESENCIAIS

DOCUMENTO COMPLEMENTAR ÀS DIRETRIZES PARA O  
RETORNO GRADATIVO PRESENCIAL NA UFRJ



**ATENÇÃO**  
PSICOSSOCIAL

ATENÇÃO PSICOSSOCIAL E EM SAÚDE MENTAL  
AOS TRABALHADORES NO RETORNO GRADUAL  
E SEGURO ÀS ATIVIDADES PRESENCIAIS

DEZEMBRO DE 2021

# **GRUPO DE TRABALHO MULTIDISCIPLINAR DA UFRJ SOBRE O PÓS-PANDEMIA CORONAVIRUS DISEASE 19 (COVID-19)**

Portaria nº 202, de 7 de janeiro de 2021

**Maria de Fátima Bruno de Faria**

COORDENAÇÃO

## **ELABORAÇÃO DO TEXTO**

Seção de Atenção Psicossocial - SAPS

Seção de Promoção e Prevenção em Saúde do Trabalhador - SEPS

## **ATENÇÃO PSICOSSOCIAL E EM SAÚDE MENTAL AOS TRABALHADORES NO RETORNO GRADUAL E SEGURO ÀS ATIVIDADES PRESENCIAIS**

### **Promoção, Prevenção e Atenção à saúde das Trabalhadoras e Trabalhadores da UFRJ**

A Universidade Federal do Rio de Janeiro (UFRJ) é um centro de excelência em diversas áreas de conhecimento, distribuídas em unidades de ensino, institutos e centros de pesquisa, além das estruturas administrativas que lhe dão suporte. O ano de 2020 foi um marco do centenário da instituição e exigiu investimentos consolidados na atenção à saúde dos seus 14 mil servidores ativos, no intuito de fortalecer sua rede colaborativa e ampliar as diversas áreas na produção de qualidade em ensino, pesquisa e extensão.

Pode-se afirmar que, para consolidar o lugar pioneiro na produção de conhecimento de ponta, as ações de prevenção de doenças e promoção da saúde de seus servidores deverão estar interligadas com as ações em atenção e assistência à saúde propriamente ditas.

A UFRJ compartilha o contexto multicausal e complexo que atravessa as reflexões acerca do trabalho no mundo contemporâneo, seja pela mudança nos modos de produção e expectativas de trabalho, seja pela dificuldade no estabelecimento de nexos causais entre os processos de trabalho e os processos saúde-doença. Tantas variáveis tornam o binômio saúde-trabalho um campo inesgotável de pesquisa, desafio para a constituição de projetos de intervenção coerentes com a realidade local, pautados em políticas específicas que compõem o campo da saúde do trabalhador, em consonância com o conceito ampliado de saúde preconizado pela Organização Mundial da Saúde (OMS) e pelo Sistema Único de Saúde (SUS).

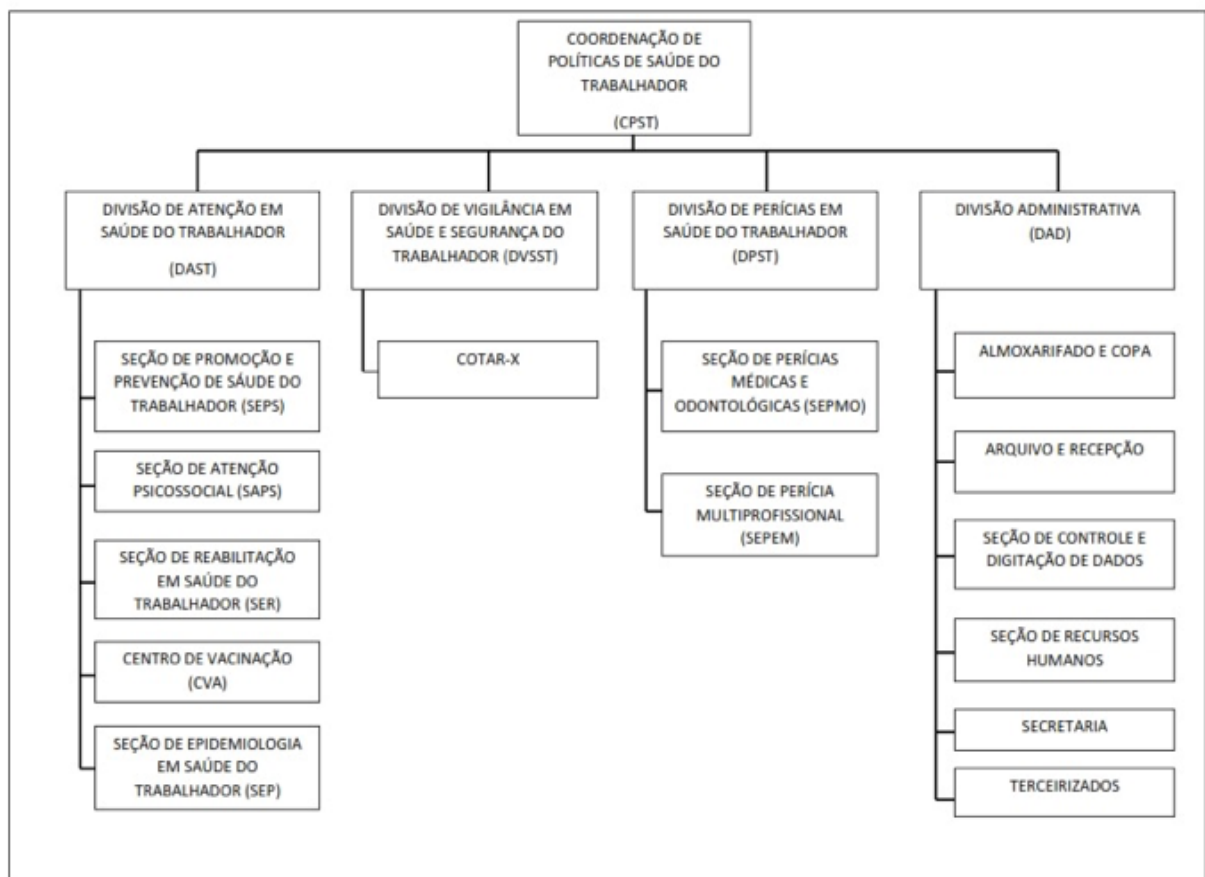
A história das ações em saúde do trabalhador da UFRJ já soma 70 anos, começando em 1950, com apenas um consultório médico na Praia Vermelha, até a atual Coordenação de Políticas de Saúde do Trabalhador (CPST), cuja sede se encontra na rua Maurício Joppert da Silva, sem número, Cidade Universitária, Ilha do Fundão.

A CPST dedica-se a desenvolver ações de perícias especializadas em saúde do trabalhador e segurança do trabalho, promoção em saúde, prevenção de doenças, inspeção e avaliação em segurança nos ambientes de trabalho na UFRJ e nos órgãos e entidades federais partícipes. Realiza, ainda, os exames de saúde admissionais, demissionais e de movimentação entre as unidades e órgãos federais. A coordenação faz parte do Subsistema Integrado de Atenção à Saúde e do Servidor (SIASS), instituído pelo Decreto nº 6833/2009.

A CPST é composta por quatro divisões: Divisão Administrativa (DAD), Divisão de Perícias em Saúde do Trabalhador (DPST), Divisão de Vigilância, Saúde e Segurança do Trabalho (DVSST) e Divisão de Atenção em Saúde do Trabalhador (DAST), que possui três sessões – Seção de Atenção Psicossocial (SAPS), Centro de Vacinação de Adultos (CVA) e Seção de Promoção e Prevenção em Saúde do Trabalhador (SEPS).

Segue o organograma da coordenação:

Figura 1.



Fonte: [CPST](#), 2021.

A organização da DAST compreende um ambiente de trabalho saudável que depende do apoio de todos, incluindo servidores e gestores, para cumprir a sua missão, que é a promoção e proteção da saúde, além da segurança e do bem-estar de toda a comunidade ampliada da universidade pública.

As boas práticas de saúde integral incluem o oferecimento de ações voltadas para promoção e prevenção em saúde do trabalhador, bem como suporte psicossocial aos servidores quando necessário.

### **Seção de Atenção Psicossocial - SAPS**

A atenção psicossocial pode ser apresentada como direção e paradigma das políticas públicas em saúde, e mais especialmente em saúde mental, formalizadas sobretudo a partir da Reforma Psiquiátrica brasileira. A atenção psicossocial situa a saúde mental no campo da saúde coletiva e marca mudanças na concepção do processo saúde-adoecimento, para além do modelo biomédico, considerando processos sociais complexos e que demandam abordagem interdisciplinar e intersetorial, assim como a construção de uma diversidade de dispositivos de atenção e cuidado.

Na atuação da SAPS, buscamos construir práticas de atenção psicossocial como parte das políticas em saúde do trabalhador, com especial consideração às implicações de nossa inserção no mundo do trabalho e às especificidades do trabalho no território UFRJ. A seção se constitui por programas voltados aos trabalhadores da Universidade e é composta por uma equipe multidisciplinar de psiquiatras, psicólogas, assistentes sociais, enfermeiras e técnicas em atenção psicossocial.

O funcionamento da SAPS foi inteiramente reorganizado em função da pandemia de covid-19, a fim de não interromper e adaptar os trabalhos que já eram realizados, assim como criar formas de atender às novas demandas que o contexto exigia. Criou-se um endereço de e-mail como nova forma de chegada ao acolhimento, que é por onde se dá, geralmente, o primeiro contato dos servidores com a SAPS. Os atendimentos passaram a ocorrer de forma remota, com chamadas de voz e vídeo, mantendo-se as consultas psiquiátricas e atendimentos em saúde mental presenciais no Polo de Saúde Mental no Instituto de Psiquiatria (IPUB) da Universidade Federal do Rio de Janeiro, campus da Praia Vermelha, em regime de escala, mas de modo ininterrupto desde o início da pandemia.

No atual momento, respeitando-se a organização do retorno gradativo e seguro às atividades presenciais, bem como a avaliação singular do mais adequado em cada caso e das comunidades dos usuários da SAPS, de cada profissional da equipe em seu regime de trabalho, existe a possibilidade de os atendimentos ocorrerem de forma remota e/ou presencial. Os caminhos de chegada ao acolhimento são detalhados a seguir.

#### **Como funciona o acolhimento?**

É um espaço de escuta dos motivos que levaram a pessoa a buscar ou ser encaminhada à SAPS. O atendimento inicia-se com uma entrevista individual, na qual é garantido o sigilo da equipe.

A partir dos encontros, são construídas estratégias de cuidado de acordo com cada situação-problema apresentada.

O acolhimento também é um momento de orientação e acesso a direitos fundamentais dos trabalhadores, como, por exemplo, licenças para tratamento de saúde, realizadas pelas perícias médicas e multiprofissionais, sob o encargo da CPST. O acolhimento pode ser resolutivo após alguns encontros, mantendo-se ainda a referência à SAPS e possibilidade de retorno do servidor. Em outros casos, podem ser necessárias articulações internas e externas à UFRJ, com encaminhamentos e trabalhos em conjunto. Por meio de acordo de cooperação técnica com o Instituto de Psiquiatria da instituição, a SAPS conta com um Polo de Atenção à Saúde Mental do Trabalhador da UFRJ (Polo-PRASMET), que integra a rede de cuidados ofertados aos trabalhadores cujas situações requerem atendimento continuado em saúde mental.

**Todos os trabalhadores da UFRJ podem buscar o acolhimento em casos de qualquer situação de sofrimento ou dificuldade que estejam vivenciando no trabalho ou relacionada a outras questões que envolvam a saúde mental. O e-mail para contato é <[acolhimentosaps@pr4.ufrj.br](mailto:acolhimentosaps@pr4.ufrj.br)>.**

Os e-mails são respondidos de segunda a sexta-feira, das 8h às 17h. Como resposta à recepção do primeiro e-mail, será enviado formulário para viabilizar o agendamento do atendimento. As entrevistas iniciais estão sendo realizadas, prioritariamente, por meio remoto. Avaliando-se as necessidades, haverá o agendamento para acolhimento presencial.

O acolhimento presencial, com agendamento prévio, pode se dar:

- Na sede da Coordenação de Políticas em Saúde do Trabalhador, na Rua Maurício Joppert da Silva, s/nº – Ilha do Fundão, nos dias úteis de segunda a sexta-feira, das 8 às 16h.
- No Polo de Saúde Mental no campus da Praia Vermelha, localizado no ambulatório CIPE NOVO, do Instituto de Psiquiatria, às quintas-feiras, das 8 às 12h.

A SAPS também possui um *Programa de Apoio Institucional*, proposto para atuar juntamente com diversos níveis de gestão na Universidade, atentando para a dimensão coletiva e institucional de questões de saúde que emergem relacionadas à organização do trabalho. Construimos intervenções junto aos gestores das unidades da UFRJ ou subsetores. Também é possível ofertar espaços para escuta de grupos de trabalho ou categorias profissionais específicas.

**Para acolhimento das demandas de servidores-gestores, o contato é pelo e-mail <acolhimentosaps\_gestores@pr4.ufrj.br>.**

Esse e-mail de acolhimento específico para servidores em posição de chefia foi aberto com o objetivo de tratar das variadas questões vivenciadas pela gestão nas quais o trabalho de apoio institucional e psicossocial pode auxiliar. Alguns exemplos de tais questões são: situações, frequentes neste período de pandemia, de dificuldade de servidores em retornar ao trabalho presencial; situações em que a gestão percebe acentuado sofrimento/dificuldade do servidor em manter-se nas suas atividades laborais; recorrências em adoecimento de servidores e afastamentos do trabalho por motivos de saúde, sobretudo por licença psiquiátrica; alta rotatividade de servidores no setor etc. É uma importante via direta do servidor-gestor à equipe da SAPS para formalizar melhor o acesso.

### **Seção de Promoção e Prevenção em Saúde do Trabalhador**

A Seção de Promoção e Prevenção em Saúde do Trabalhador (SEPS) pertence à Divisão em Saúde do Trabalhador (DAST) da CPST. É composta por nutricionistas, médico, psicólogo, enfermeiros, assistente administrativo, estatística, tecnólogo, engenheira do trabalho, fisioterapeuta, fonoaudióloga, técnico de enfermagem e terapeuta ocupacional.

A seção é responsável pelas ações de promoção e prevenção em saúde por meio das mídias sociais ([ufrj.seps.cpst](https://ufrj.seps.cpst), [gestaodepessoas](https://gestaodepessoas) e [youtube.cpst](https://youtube.cpst)): divulgação de vídeos, lives, podcasts, além de textos informativos sobre vários assuntos pertinentes à saúde, com foco em orientações e ações preventivas e promotoras de saúde no campo da biossegurança, nutrição, álcool e tabagismo, saúde cardiovascular, fisioterapia, fonoaudiologia, terapia ocupacional, narrativas em saúde, práticas integrativas em saúde, distribuição de preservativos masculinos, testes rápidos para HIV, sífilis, Hepatites B e C (no momento suspenso), ergonomia, imunização e prevenção de contaminação pelo vírus da covid-19.

### **Avaliação em Saúde do Trabalhador**

A seção também é responsável pelo acompanhamento da execução, da aplicação e da análise do formulário de avaliação em saúde do trabalhador no modo on-line (<https://formularios.tic.ufrj.br/index.php/779388>), que permite à SEPS/CPST conhecer melhor as demandas e necessidades dos trabalhadores da UFRJ e assim propor e executar ações mais



direcionadas e eficazes, numa construção coletiva com os gestores e trabalhadores. Em caso de dúvida, entre em contato pelo e-mail <formularioseps@pr4.ufrj.br>.

Todas as equipes da CPST pretendem estar sempre prontas para acolher, responder, estar junto e encontrar caminhos de apoiar e solucionar as dificuldades de todos os trabalhadores da Universidade. Estamos à disposição. Nunca deixem de nos procurar pelos e-mails <acolhimentosaps@pr4.ufrj.br> ou <deps.cpst@pr4.ufrj.br>.

Se possível, sigam também nossas redes sociais. Lá podem entrar em contato conosco diariamente e contribuir para que estejamos cada vez mais juntos, mesmo com o distanciamento necessário que a pandemia impõe e durante o retorno seguro às atividades presenciais no âmbito da nossa Universidade – quando for possível, de acordo com a vigilância epidemiológica, os princípios científicos, as normas legais e a ética em saúde.

Nossos links:

<https://www.instagram.com/seps.cpst/>

<https://www.facebook.com/gestao.d.pessoas.56>

<https://youtube.com/channel/UCTa2vvEng6nkDMIKVJe1rEA>

Podcast: [SEPS DAST UFRJ](#)